

Вторник

Сообщение на тему «Технологии выполнения мужских модельных стрижек»

В интернете выбрать 3 понравившиеся модели стрижки. Описать технологическую последовательность. Разработать инструкционно- технологические карты. Например:

Разработка технологической последовательности мужской салонной стрижки и укладки с учетом актуальных тенденций

До начала стрижки и укладки на клиента надо надеть индивидуальные средства защиты: воротничок и пеньюар. Барбер должен надеть фартук.

Помыть голову клиента с шампунем (Рис. 19).



Рисунок 19 – Мытье головы

Расчесать волосы клиента. Разделить волосяной покров головы комбинированной расческой на зоны: выделить теменную зону. Закрепить теменную зону зажимом (Рис. 20).



Рисунок 20 - Деление на зоны

Машинкой с насадкой «4.5» мм снять массу волос по фигурной линии, как показано на рисунке. Машинку нужно вести вверх прямо, чтобы создавался силуэт квадратной формы стрижки (Рис.21).



Рисунок 21 - Снятие волос насадкой «4.5» мм

Далее окантовочной машинкой сделать фигурную линию параллельно первой линии (Рис.22).



Рисунок 22 - Линия окантовочной машинкой
Шейвером «подчистить» все до линии, сделанной окантовочной машинкой (Рис.23).



Рисунок 23 - «Подчистить» шейвером ниже фигурной линии
Далее с помощью техники «машинка-над-гребнем» снять волосы на височных зонах так, чтобы квадратная форма стрижки сохранялась. Для этого, поднимаясь выше при стрижке височных зон, гребень нужно держать прямо, чтобы не убрать угол, который должен образоваться (Рис. 24).



Рисунок 24 - Техника «машинка-над-гребнем»
Снять прямыми ножницами 1,5-2 см волос на теменной зоне прямым срезом методом «прядь за прядью». Таким образом сформируется квадратная форма стрижки (Рис. 25).

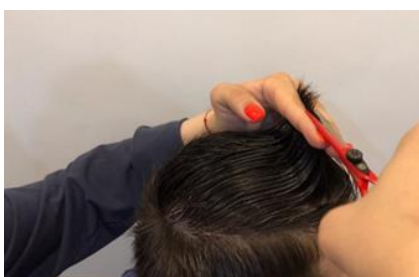


Рисунок 25 - Снятие волос на теменной зоне
Профилировать основную массу волос на теменной зоне филировочными ножницами (Рис.26).



Рисунок 26 - Филировка на теменной зоне

После стрижки просушить волосы феном с помощью скелетной расчески. Приподнять прикорневую часть и создать объем на теменной зоне, подхватывая волосы расческой (Рис.27).



Рисунок 27 - Просушить волосы с помощью фена и расчески

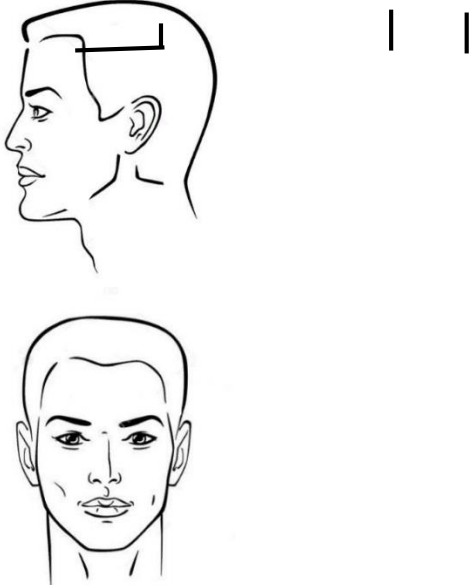



Зачесать волосы назад. Досушить волосы феном в направлении от лица. Зафиксировать лаком, формируя форму укладки (Рис.28).

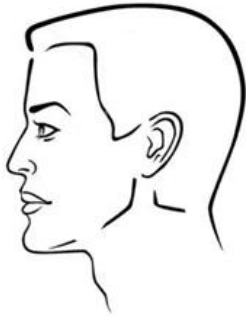
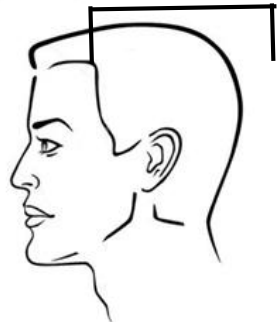
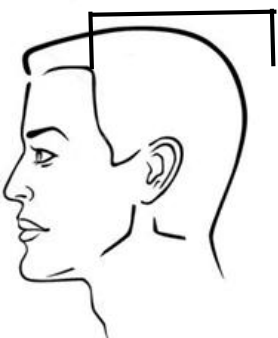


Рисунок 28 - Зафиксировать укладку лаком

Инструкционно-технологическая карта стрижки «Fade»

№	Схема	Описание
1		Помыть голову с шампунем

2		Выделить теменную зону
3		Снять насадкой «4.5» мм массу волос
4		Сделать фигурную линию окантовочной машинкой
5		Шейвером «подчистить» ниже линии

	6		Техникой «машинка-над-гребнем» снять волосы на височных зонах
	7		Снять волосы в теменной зоне прямым срезом
	8		Убрать лишнюю массу волос филировочными ножницами
Среда	<p>Сообщение на тему «Технология выполнения женских модельных стрижек из коротких волос» В интернете выбрать 3 понравившиеся модели стрижки. Описать технологическую последовательность. Разработать инструкционно- технологические карты. Оформление аналогично примеру мужской стрижки.</p>		
Четверг	<p>Сообщение на тему «Модные тенденции в окрашивании» В интернете выбрать 3 понравившиеся модели стрижки. Описать технологическую последовательность. Разработать инструкционно- технологические карты. Оформление аналогично примеру мужской стрижки.</p>		
	<p>Работы присылайте на электронную почту или в контакт. Вопросы, если есть, задавайте. По четвергам выставляю оценки в журнал. (Кто не выполнит – соответствующая оценка)</p>		